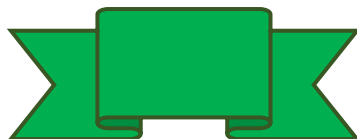
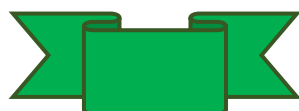


**POWIATOWY URZĄD PRACY W GOŁDAP
ul. Żeromskiego 18, 19-500 Gołdap
tel./faks 87 615 03 95, 87 615 03 70
<https://goldap.praca.gov.pl>**



INFORMACJA

***O STANIE I STRUKTURZE BEZROBOCIA
W POWIECIE GOŁDAPSKIM
NA DZIEŃ 30.09.2022 R.***



2022

SPIS TREŚCI

Str.

1. Poziom i stopa bezrobocia.....	4
2. Struktura bezrobocia.....	7
2.1 Bezrobotni według czasu pozostawania bez pracy.....	8
2.2 Bezrobotni według stażu pracy.....	8
2.3 Bezrobotni według wykształcenia.....	9
2.4 Bezrobotni według wieku	9
2.5 Bezrobotni znajdujący się w szczególnej sytuacji na rynku pracy.....	10
2.6 Bezrobotni z prawem do zasiłku.....	12
2.7 Kobiety.....	13
3. Zmiany w poziomie bezrobocia.....	14
4. Wolne miejsca pracy.....	16
4.1 Zatrudnienie cudzoziemców.....	17
5. Wydatki Funduszu Pracy na przeciwdziałanie bezrobociu.....	18
5.1 Wydatki na aktywne formy przeciwdziałania bezrobociu.....	20
5.2 Programy przeciwdziałania bezrobociu.....	21
5.3 Rozwiązania dotyczące zapobiegania, przeciwdziałania i zwalczania COVID-19.....	23
5.4 Krajowy Fundusz Szkoleniowy.....	24
6. Wnioski.....	26

1. POZIOM I STOPA BEZROBOCIA

Na 30 września 2022 r. w Powiatowym Urzędzie Pracy w Gołdapi zarejestrowanych było 649 bezrobotnych, w tym 394 kobiety. W porównaniu do 2021 r., liczba ta zwiększyła się o 47 osób, tj. o 7,8 pkt. proc. Grupa kobiet figurujących w ewidencji PUP zwiększyła się o 24 osoby (6,5 pkt. proc.). Spośród ogólnej liczby bezrobotnych 61,0% (396 osób, w tym 243 kobiety) stanowili mieszkańcy terenów wiejskich.

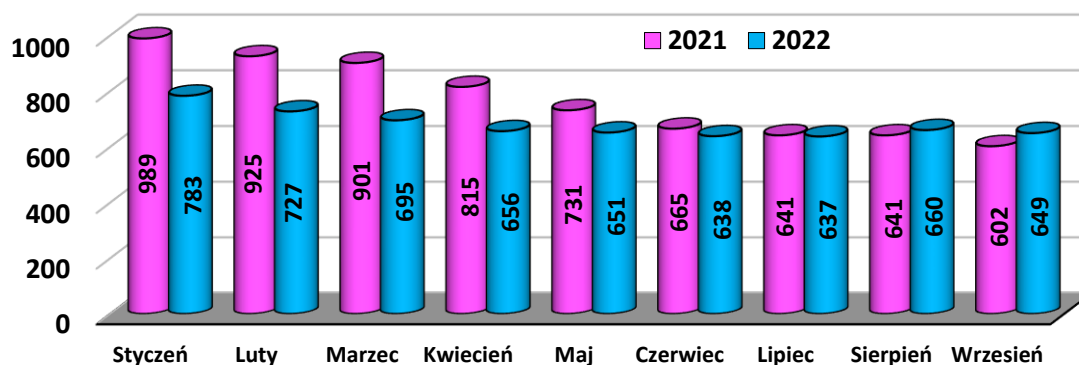
Bezrobotni wg gmin – porównanie liczby osób zarejestrowanych na koniec III kwartału 2021 i 2022 r.

Wyszczególnienie	Liczba bezrobotnych					
	Stan na dzień 30.09.2021 r.		Stan na dzień 30.09.2022 r.		Wzrost/spadek	
	Ogółem	Kobiety	Ogółem	Kobiety	Ogółem	Kobiety
	1	2	3	4	3-1	4-2
Gmina Gołdap	398	260	448	285	+50	+25
Gmina Banie Mazurskie	132	59	123	56	-9	-3
Gmina Dubeninki	72	51	78	53	+6	+2
OGÓŁEM	602	370	649	394	+47	+24

Źródło: Sprawozdanie MRiPS-01.

Najliczniejszą grupę (448 osób, a więc 69,0%) stanowili bezrobotni mieszkańcy gminy Gołdap, a kobiety stanowiły tutaj 63,6% (285 osób). Bezrobotni z gminy Banie Mazurskie stanowili 19,0% ogółu zarejestrowanych (123 osoby, w tym 56 kobiet stanowiących 45,5%), zaś z gminy Dubeninki – 12,0% (78 osób, w tym 53-osobowa grupa kobiet, tj. 67,9% bezrobotnych mieszkańców tej gminy). Wśród mieszkańców gminy Gołdap i Dubeninki zanotowano wzrost liczby bezrobotnych figurujących w ewidencji: odpowiednio o 50 osób (12,6 pkt. proc.) oraz o 6 osób (8,3 pkt. proc.). W gminie Banie Mazurskie nastąpił spadek o 9 osób (6,8 pkt. proc.).

Liczba bezrobotnych zarejestrowanych w trzech kwartałach 2021 i 2022 r. (stan na koniec każdego miesiąca)



Źródło: Opracowanie własne PUP w Gołdapi na podstawie sprawozdań MRiPS-01.

Wykres pokazuje, że od stycznia do lipca liczba bezrobotnych była niższa w porównaniu do ubiegłego roku, a największa różnica miała miejsce w marcu bieżącego roku (o 22,9 pkt. proc.), kiedy stan zarejestrowanych był o 206 osób mniejszy niż w 2021 r. W sierpniu i wrześniu liczba zarejestrowanych była wyższa, niż w roku poprzednim. Lipiec zapisał się najniższą liczbą osób figurujących w ewidencji PUP (637), natomiast styczeń charakteryzował się największą grupą zarejestrowanych (783). Różnica między tymi miesiącami wyniosła 146 osób.

Od początku 2022 r. w ewidencji PUP w Gołdapi zarejestrowano 1014 osób (w tym 589 kobiet), a więc o 53 więcej niż przed rokiem. Najwięcej bezrobotnych włączono we wrześniu (167 osób), a najmniej w lipcu (80 osób).

Rejestracje bezrobotnych w trzech kwartałach 2021 i 2022 r.

Wyszczególnienie	Liczba bezrobotnych		
	2021 r.	2022 r.	Wzrost/ spadek
1	2	3	3 - 2
Styczeń	184	158	-26
Luty	91	95	+4
Marzec	100	111	+11
Kwiecień	101	99	-2
Maj	84	112	+28
Czerwiec	81	82	+1
Lipiec	92	80	-12
Sierpień	98	110	+12
Wrzesień	130	167	+37
Razem	961	1014	+53

Źródło: Sprawozdanie MRiPS-01.

Statusu bezrobotnego pozbawiono łącznie 1043 osoby (w tym 612 kobiet). W porównaniu do 2021 r., liczba bezrobotnych wyłączonych z ewidencji zmniejszyła się o 180 osób. Najwięcej bezrobotnych wyrejestrowało się we wrześniu – 178 osób, a najmniej w styczniu – 53 osoby.

Wyrejestrowania bezrobotnych w trzech kwartałach 2021 i 2022 r.

Wyszczególnienie	Liczba bezrobotnych		
	2021 r.	2022 r.	Wzrost/ spadek
1	2	3	3 - 2
Styczeń	59	53	-6
Luty	155	151	-4
Marzec	124	143	+19
Kwiecień	187	138	-49
Maj	168	117	-51
Czerwiec	147	95	-52

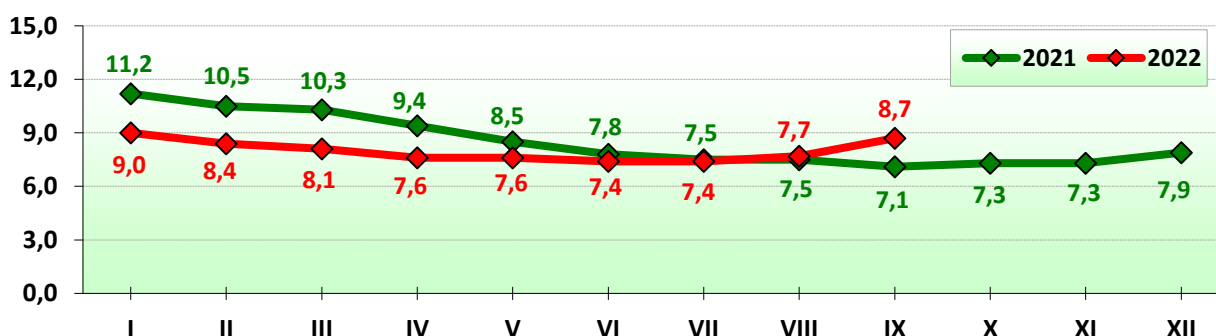
Lipiec	116	81	-35
Sierpień	98	87	-11
Wrzesień	169	178	+9
Razem	1223	1043	-180

Źródło: Sprawozdanie MRiPS-01.

W minionych trzech kwartałach nowych rejestracji w PUP było o 29 mniej, niż wykreśleń z ewidencji osób bezrobotnych.

Na 30.09.2022 r. stopa bezrobocia w powiecie gołdapskim wynosiła 8,7% (na dzień 31.12.2021 r. – 7,9%). Odsetek bezrobotnych w skali województwa warmińsko-mazurskiego wynosił 8,2%, z kolei w kraju – 5,1%. Powiat gołdapski znalazł się za 111 powiatami w kraju, a także za 11 powiatami w województwie: kętrzyńskim (15,9%), bartoszyckim (15,6%), braniewskim (14,7%), elbląskim (11,8%), piskim (11,4%), działdowskim (10,8%), lidzbarskim (10,3%), ełckim (9,7%), węgorzewskim (9,7%), oleckim (9,5%), nowomiejskim (9,0%), ostródzkim (8,1%), a także szczycieńskim (7,5%).

Stopa bezrobocia w powiecie gołdapskim w poszczególnych miesiącach 2021 i 2022 r.

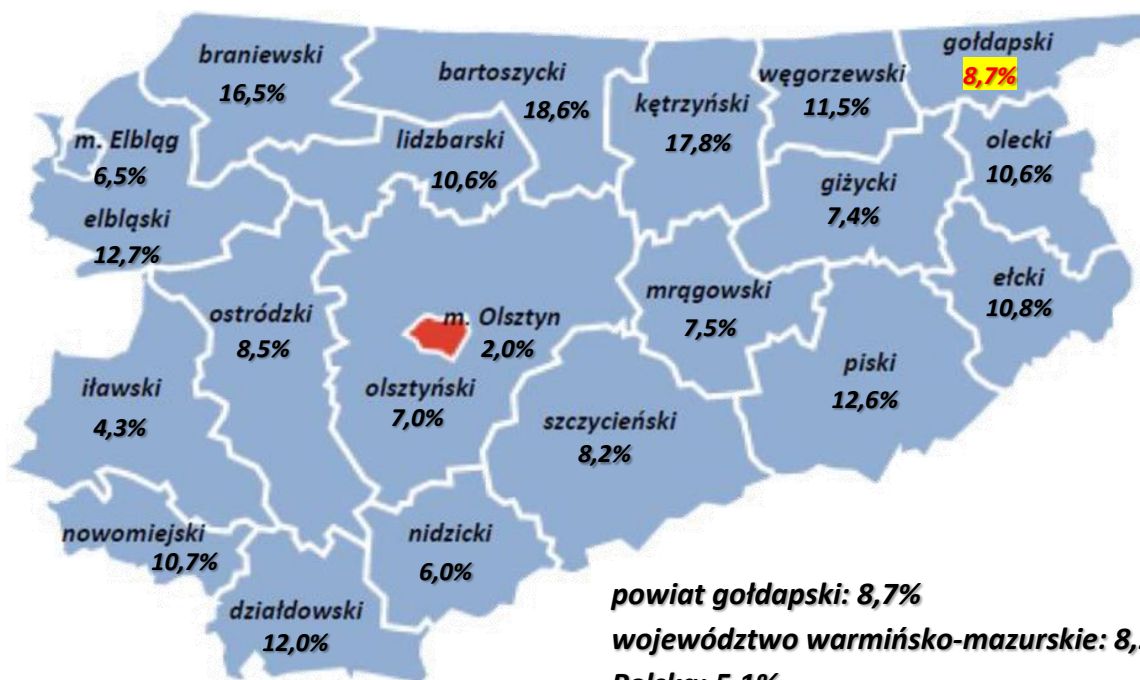


Źródło: <http://stat.gov.pl>.

W porównaniu do września 2021 r. odsetek bezrobotnych zwiększył się o 1,6 pkt. proc. Stopa bezrobocia w powiecie gołdapskim przekroczyła 150% stopy bezrobocia w kraju, a jednocześnie była o 0,5 pkt. proc. wyższa niż stopa notowana w województwie. Od stycznia do czerwca 2022 r. stopa bezrobocia zmniejszała się z miesiąca na miesiąc (z 9,0% w styczniu do 7,4% w czerwcu oraz lipcu), a jednocześnie była niższa, niż odsetek bezrobotnych w poszczególnych miesiącach 2021 r. Od sierpnia obserwujemy niepokojący wzrost w porównaniu do miesiąca poprzedniego, jak i do stanu z 2021 r.

Zarówno zwiększenie liczby osób zarejestrowanych w PUP, jak i wyższa stopa bezrobocia są pośrednim efektem wojny toczącej się na terenie Ukrainy, najwyższą od 20 lat inflacją, gwałtownym wzrostem cen produktów i surowców (głównie energii elektrycznej, gazu, węgla i ropy), połączonych z ich znacznie mniejszą dostępnością, wyhamowaniem gospodarki oraz problemami, z jakimi borykają się przedsiębiorcy, starający się utrzymać na rynku.

Stopa bezrobocia rejestrowanego według powiatów – stan na 30.09.2022 r.



Źródło: <http://olsztyn.stat.gov.pl>

2. STRUKTURA BEZROBOCIA

Bezrobotni na koniec września 2021 i 2022 r.

Wyszczególnienie		Stan na			
		30.09.2021 r.		30.09.2022 r.	
		Liczba	% ogółu	Liczba	% ogółu
Bezrobotni ogółem		602	100,0	649	100,0
w tym:	kobiety	370	61,5	394	60,7
	zamieszkali na wsi	377	62,7	396	61,0
	z prawem do zasiłku	94	15,6	93	14,3
	poprzednio pracujący	539	89,5	580	89,4
	w tym: zwolnieni z przyczyn zakładu pracy	8	1,3	3	0,5
	dotychczas niepracujący	63	10,5	69	10,6
	cudzoziemcy	2	0,3	8	1,2
	w okresie do 12 miesięcy od dnia ukończenia nauki	13	2,2	26	4,0
	bez kwalifikacji zawodowych	215	35,7	204	31,4
	bez doświadczenia zawodowego	113	18,8	130	20,0
	kobiety, które nie podjęły zatrudnienia po urodzeniu dziecka	125	20,8	140	21,6
	będący w szczególnej sytuacji na rynku pracy	535	88,9	570	87,8
	w tym:	do 30. roku życia	163	27,1	183
w tym: do 25 lat	85	14,1	82	12,6	
długotrwale bezrobotni	342	56,8	331	51,0	

powyżej 50. roku życia	178	29,6	189	29,1
korzystający ze świadczeń z pomocy społecznej	32	5,3	38	5,9
posiadający co najmniej jedno dziecko do 6. roku życia	159	26,4	178	27,4
posiadający co najmniej jedno dziecko niepełnosprawne do 18. roku życia	2	0,3	5	0,8
niepełnosprawni	43	7,1	54	8,3

Źródło: Sprawozdanie MRiPS-01.

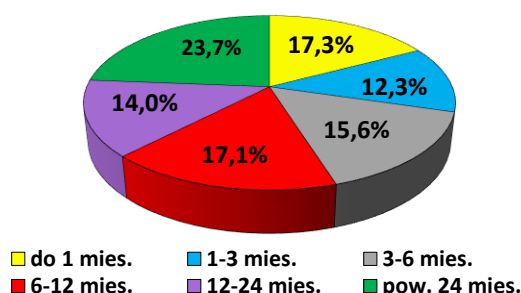
Największy udział w ogólnej liczbie bezrobotnych mieli poprzednio pracujący (89,4%, co oznacza spadek o 0,2 pkt. proc. w porównaniu do 2021 r.) Najmniejszy udział przypadł bezrobotnym zwolnionym z przyczyn zakładu pracy (0,5%, czyli o 0,8 pkt. proc. mniej niż w 2021 r.).

Największy wzrost udziału w ogólnej liczbie zarejestrowanych dotyczył klientów w okresie 12 miesięcy od dnia ukończenia szkoły (o 1,8 pkt. proc. w porównaniu do końca września 2021 r.) Największy spadek nastąpił wśród osób długotrwale bezrobotnych (o 5,8 pkt. proc.).

2.1 Bezrobotni według czasu pozostawania bez pracy

Na 30.09.2022 r. największą grupę bezrobotnych stanowiły osoby pozostające bez pracy powyżej 24 miesięcy (154 osoby, tj. 23,7%, czyli o 4,2 pkt. proc. mniej w porównaniu do 2021 r.). Najmniejszą liczebnie (80 osób) była grupa tworzona przez pozostających bez pracy od 1 do 3 miesięcy (12,3% wszystkich zarejestrowanych, a więc 1,0 pkt. proc. mniej, niż przed rokiem).

**Bezrobotni zarejestrowani w PUP w Gołdapi
według okresu pozostawania bez pracy (stan na 30.09.2022 r.)**



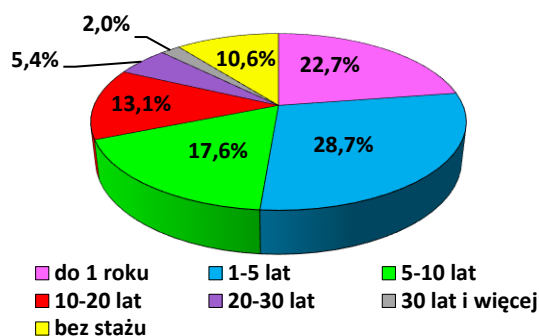
Źródło: Sprawozdanie MRiPS-01.

2.2 Bezrobotni według stażu pracy

Jeżeli za kryterium przyjmimy staż pracy bezrobotnych figurujących w ewidencji urzędu, najliczniej reprezentowana była grupa ze stażem pracy wynoszącym od roku do 5 lat, a więc 186 osób, co stanowiło 28,7% wszystkich

zarejestrowanych bezrobotnych (o 2,2 pkt. proc. mniej w porównaniu do 2021 r.). Najmniejszą liczebnie grupę stanowili bezrobotni posiadający przynajmniej 30-letni staż zawodowy – 13 osób (2,0%, a więc o 0,8 pkt. proc. więcej, niż przed rokiem).

Bezrobotni zarejestrowani w PUP w Gołdapi według stażu pracy (stan na 30.09.2022 r.)

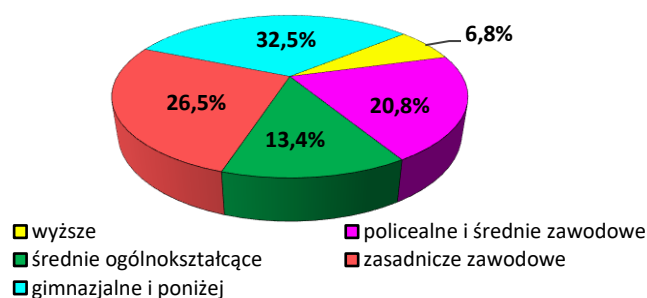


Źródło: Sprawozdanie MRiPS-01.

2.3 Bezrobotni według wykształcenia

Statystyki pokazują, że bezrobotni zarejestrowani w PUP w Gołdapi byli słabo wykształceni. Na koniec września 2022 r. najliczniejsza była grupa klientów posiadających wykształcenie gimnazjalne lub niższe – 211 osób, co stanowiło 32,5% wszystkich zarejestrowanych bezrobotnych (o 2,4 pkt. proc. mniej, niż w 2021 r.). Najmniej klientów PUP miało wykształcenie wyższe – były 44 takie osoby, tj. 6,8% ogółu bezrobotnych, czyli o 1,2 pkt. proc. mniej, niż przed rokiem.

Bezrobotni według wykształcenia (stan na 30.09.2022 r.)

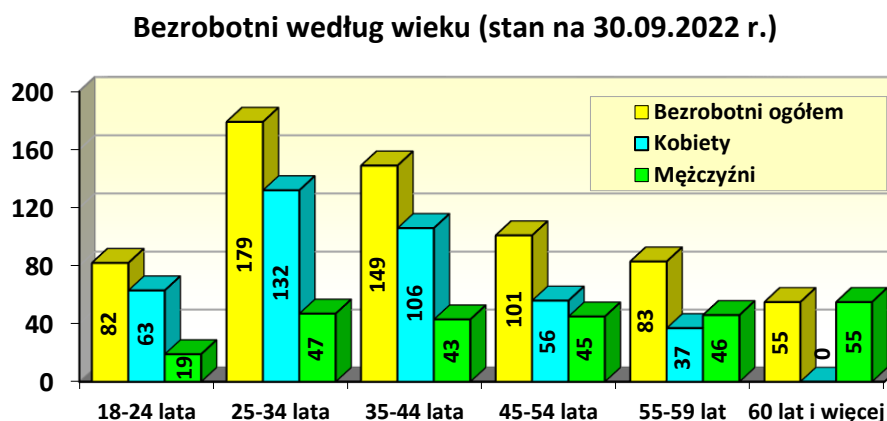


Źródło: Opracowanie własne PUP w Gołdapi na podstawie sprawozdania MRiPS-01.

2.4 Bezrobotni według wieku

Ponad jedną czwartą wszystkich zarejestrowanych w PUP w Gołdapi (179 osób, tj. 27,6%) stanowili klienci w wieku między 25. a 34. rokiem życia. Udział tych bezrobotnych wzrósł o 0,7 pkt. proc. w porównaniu do 2021 r. Najmniejszą

grupę tworzyli klienci w wieku 60 lat i starsi (55 osób, a więc 8,5%). Udział najstarszych bezrobotnych wzrósł o 0,7 pkt. proc. w stosunku do 2021 r.



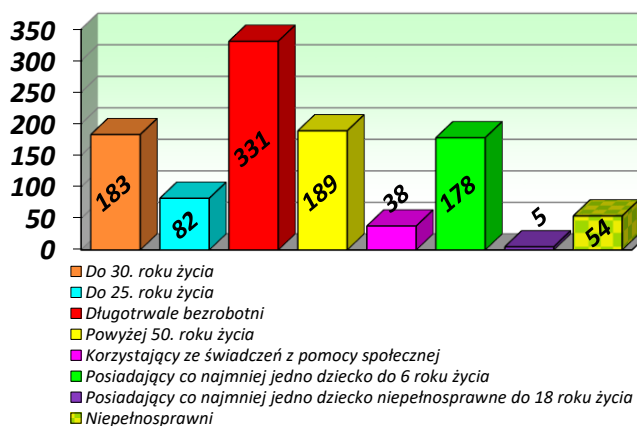
Źródło: Opracowanie własne PUP w Gołdapi na podstawie sprawozdania MRiPS-01.

Najwięcej kobiet (132 osoby, tj. 33,5%) znalazło się przedziale wiekowym między 25. a 34. rokiem życia. Najmniejszą grupę stanowiły kobiety w wieku 55-59 lat (37 osób, tj. 9,4% bezrobotnych mieszanek powiatu gołdapskiego). W ewidencji nie figurowała żadna kobieta w wieku 60 lub więcej lat, ponieważ po osiągnięciu wieku emerytalnego (60 lat dla kobiet i 65 lat dla mężczyzn) bezrobotni wyłączani są z ewidencji urzędu pracy. Wśród mężczyzn najliczniej reprezentowana była grupa w wieku 60 lat i starszych (55 osób, tj. 21,6% mężczyzn), a najmniej mieściło się w przedziale wiekowym od 18 do 24 lat (19 osób, a więc 7,5%).

2.5 Bezrobotni znajdujący się w szczególnej sytuacji na rynku pracy

Bezrobotni wymienieni w art. 49 ustawy o promocji zatrudnienia i instytucjach rynku pracy stanowili 87,8% ogółu (570 osób, w tym 348 kobiet) zarejestrowanych w PUP mieszkańców powiatu gołdapskiego. W porównaniu do 2021 r. grupa ta zwiększyła się o 35 bezrobotnych, ale jej udział w ogólnej liczbie zarejestrowanych spadł o 1,1 pkt. proc. Należy tutaj zaznaczyć, że jedna osoba może jednocześnie spełniać kilka warunków i zaliczać się do różnych kategorii. Oznacza to, że np. długotrwale bezrobotny w wieku do 30 lat, korzysta ze świadczeń z pomocy społecznej, wychowuje co najmniej jedno dziecko do 6. roku życia i posiada orzeczenie o stopniu niepełnosprawności.

Liczba bezrobotnych znajdujących się w szczególnej sytuacji na rynku pracy zarejestrowanych w PUP w Gołdapi (stan na 30.09.2022 r.)



Źródło: Opracowanie własne PUP w Gołdapi na podstawie sprawozdania MRiPS-01.

Wśród bezrobotnych znajdujących się w szczególnej sytuacji na rynku pracy, najliczniej reprezentowane były osoby długotrwale bezrobotne (331, czyli 58,1% wszystkich klientów PUP zaliczanych do osób wymienionych w art. 49 ustawy). Kobiety stanowiły tutaj 65,3% (216 osób). Najmniejszą grupę tworzyły osoby posiadające co najmniej jedno dziecko niepełnosprawne do 18. roku życia, tj. 5 bezrobotnych (0,9%, same kobiety).

Najwięcej osób wymienionych w art. 49 ustawy o promocji zatrudnienia figurowało w ewidencji PUP powyżej 24 miesięcy (154 bezrobotnych, tj. 27,0% omawianej grupy), natomiast najmniej (62 osoby, czyli 10,9%) było klientów zarejestrowanych do 1 do 3 miesięcy.

Jeżeli chodzi o wiek, najliczniejszą grupę stanowiły osoby, które miały przynajmniej 25, ale nie ukończyły 35 lat (157 osób, tj. 27,5%). Najmniej liczna była grupa najstarszych bezrobotnych, tj. w wieku przynajmniej 60 lat (55 osób, czyli 9,6%).

Klienci w szczególnej sytuacji na rynku pracy charakteryzowali się niskim wykształceniem – osoby z dyplomem wyższej uczelni stanowiły 6,5% (37 osób), a najwięcej było bezrobotnych z wykształceniem gimnazjalnym/podstawowym lub niższym – 187 osób (32,8%), a więc 88,6% wszystkich klientów PUP o takim samym wykształceniu.

Biorąc pod uwagę staż pracy bezrobotnych widać, że najwięcej było osób, których doświadczenie zawodowe wynosiło od 1 do 5 lat (167 bezrobotnych), a ich udział wśród osób w szczególnej sytuacji na rynku pracy osiągnął 29,3%, natomiast w grupie wszystkich osób o takim samym stażu – 89,8%. Najmniej było bezrobotnych z przynajmniej 30-letnim stażem, a ich udział wyniósł 2,3% klientów wyszczególnionych w art. 49 ustawy (13 osób, a jednocześnie 100% wszystkich osób legitymujących się stażem pracy wynoszącym 30 i więcej lat.

2.6 Bezrobotni z prawem do zasiłku

Na 30.09.2022 r. zarejestrowane były 93 osoby z prawem do zasiłku, które stanowiły 14,3% ogółu bezrobotnych. W grupie tej znalazło się 55 kobiet (59,1%). Z uwagi stopę bezrobocia przekraczającą 150% stopy w kraju, od stycznia br. zasiłek dla bezrobotnych ponownie przyznawany jest na rok. W stosunku do września 2021 r. roku liczba pobierających zasiłek zmniejszyła się o 1 osobę, natomiast wśród kobiet – o 10 osób. Udział klientów z zasiłkiem w ogólnej liczbie bezrobotnych spadł o 1,3 pkt. proc.

Bezrobotni a prawo do zasiłku wg gmin

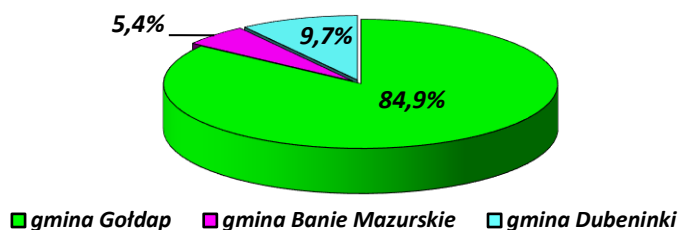
Wyszczególnienie	Stan na				Wzrost/spadek	
	30.09.2021 r.		30.09.2022 r.			
	ogółem	kobiety	ogółem	kobiety	ogółem	kobiety
	1	2	3	4	3-1	4-2
Gmina Gołdap	68	49	79	48	+11	-1
Gmina Banie Mazurskie	18	10	5	3	-13	-7
Gmina Dubeninki	8	6	9	4	+1	-2
OGÓŁEM	94	65	93	55	-1	-10

Źródło: Opracowanie własne na podstawie sprawozdania MRiPS-01.

Mieszkańcy wsi posiadający prawo do zasiłku (41 osób) stanowili 10,4% bezrobotnych zamieszkujących tereny wiejskie, a jednocześnie 44,1% wszystkich klientów PUP z zasiłkiem. W porównaniu do 2021 r., liczba osób mieszkających na wsi, uprawnionych do tego świadczenia, spadła o 7.

Najwięcej bezrobotnych uprawnionych do zasiłku mieszkało w gminie Gołdap (79 osób), przy czym kobiety stanowiły tu 60,8% (48 osób). Na drugiej pozycji znalazła się gmina Dubeninki (9 bezrobotnych, w tym 4 kobiety, których udział osiągnął 44,4%), natomiast na trzecim miejscu uplasowała się gmina Banie Mazurskie (5 osób, w tym 3 kobiety stanowiące 60%).

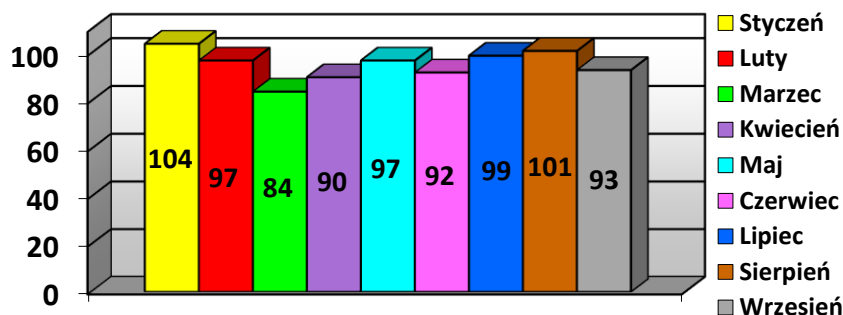
Liczba osób bezrobotnych z prawem do zasiłku w podziale na poszczególne gminy powiatu gołdapskiego – stan na 30.09.2022 r.



Źródło: Opracowanie własne PUP w Gołdapi na podstawie sprawozdań MRiPS-01.

Najwyższą liczbą osób z prawem do zasiłku dla bezrobotnych zapisał się styczeń (104 osoby), natomiast najniższą – marzec (84 osoby).

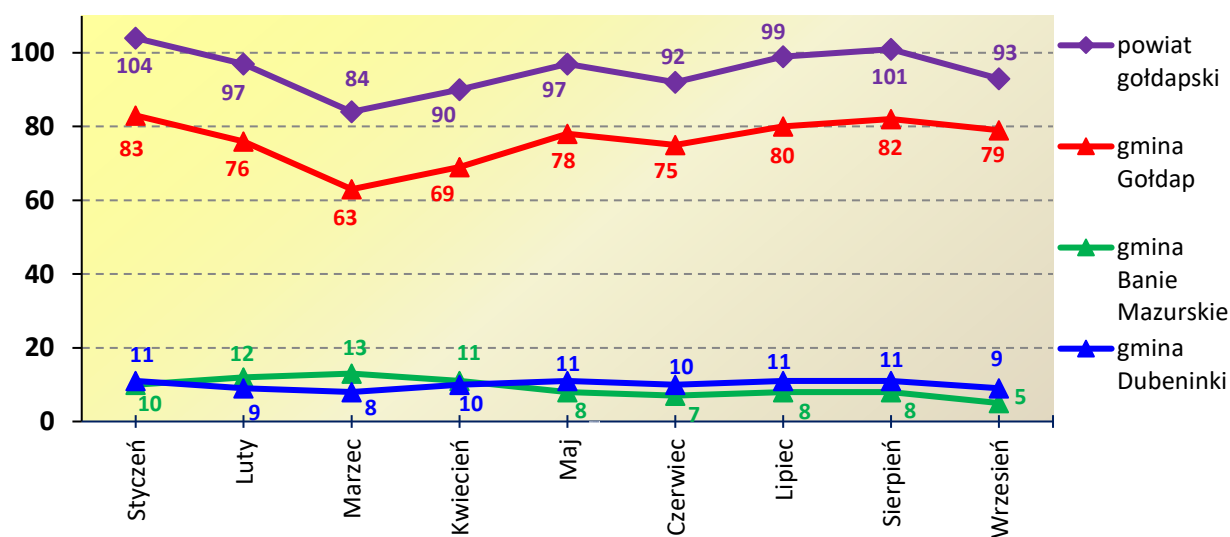
Bezrobotni z prawem do zasiłku w poszczególnych miesiącach 2022 r.



Źródło: Opracowanie własne PUP w Gołdapi na podstawie sprawozdanie MRIPS-01.

W gminie Gołdap najwięcej bezrobotnych z prawem do zasiłku zarejestrowanych było w styczniu (83), w gminie Dubeninki – w styczniu, maju, lipcu i sierpniu (po 11 osób), a w gminie Banie Mazurskie największą liczbę osób uprawnionych do zasiłku (13) zanotowano na koniec marca.

Bezrobotni z prawem do zasiłku w podziale na gminy powiatu gołdapskiego (stan na koniec każdego miesiąca 2022 r.)



Źródło: Opracowanie własne PUP w Gołdapi na podstawie sprawozdań MRIPS-01.

2.7 Kobiety

Kobiety zarejestrowane na koniec września 2022 r. (394 osoby) stanowiły 60,7% ogółu bezrobotnych. W porównaniu do 2021 r., liczba kobiet zwiększyła się o 24 osoby, natomiast ich udział w ogólnej liczbie zarejestrowanych spadł o 0,8 pkt. proc.

Bezrobotne kobiety z terenów wiejskich (243 osoby) stanowiły 61,4% ogólnej liczby bezrobotnych zamieszkałych na wsi oraz 61,7% wszystkich kobiet zarejestrowanych w powiecie. Prawo do zasiłku posiadało 55 kobiet (tj. 14,0%), w tym 26 mieszkanki terenów wiejskich, które stanowiły 10,7% wszystkich kobiet mieszkających na wsi, a jednocześnie 47,3% wszystkich kobiet z powiatu gołdapskiego, uprawnionych do zasiłku dla bezrobotnych.

3. ZMIANY W POZIOMIE BEZROBOCIA

Analiza płynności bezrobotnych, obejmująca rejestracje oraz wyłączenia z ewidencji wskazuje, iż odpływ klientów PUP w Gołdapi w od stycznia 2022 r. był o 2,9 pkt. proc. wyższy od napływu. Taka sytuacja miała też miejsce wśród osób powyżej 50 lat, a także długotrwale bezrobotnych (tutaj sytuacja była najkorzystniejsza, ponieważ wykreślono z rejestru o 24,2 pkt. proc. osób więcej, niż zarejestrowano w ewidencji urzędu pracy). Grupami, w których odpływ był mniejszy od napływu byli bezrobotni w wieku do 30 lat, do 25 lat oraz zamieszkali na wsi, przy czym druga grupa wypadła najgłębiej, ponieważ do końca września wyłączono o 5,4 pkt. proc. osób do 25. roku życia mniej, niż zarejestrowano.

Napływ i odpływ bezrobotnych w trzech kwartałach 2022 r.

Wyszczególnienie	Napływ bezrobotnych	Odpływ bezrobotnych	Płynność bezrobocia	
1	2	3	3-2	
Ogółem bezrobotni	1014	1043	+29	+2,9%
z tego:				
zamieszkali na wsi	478	472	-6	-1,3%
bezrobotni w wieku do 30 lat	351	341	-10	-2,8%
bezrobotni w wieku do 25 lat	186	176	-10	-5,4%
bezrobotni w wieku powyżej 50 lat	208	213	+5	+2,4%
długotrwale bezrobotni	244	303	+59	+24,2%

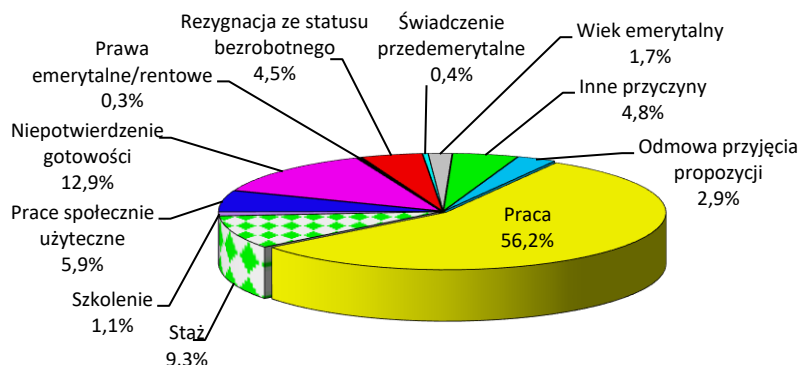
Źródło: Opracowanie własne PUP w Gołdapi na podstawie sprawozdania MRiPS-01.

W omawianym okresie status bezrobotnego utraciły łącznie 1043 osoby (o 14,7 pkt. proc. mniej, niż w 2021 r.). Najliczniejszą grupę (586 osób) stanowili klienci wyłączeni z powodu podjęcia pracy. Pozostałych bezrobotnych (457) wykreślono z innych przyczyn:

- rozpoczęcie szkolenia – 11 osób,
- rozpoczęcie stażu – 97 osób,
- rozpoczęcie prac społecznie użytecznych – 62 osoby,
- odmowa bez uzasadnionej przyczyny przyjęcia propozycji odpowiedniej pracy zarobkowej lub innej formy pomocy – 30 osób,
- niepotwierdzenie gotowości do pracy – 135 osób,
- dobrowolna rezygnacja ze statusu bezrobotnego – 47 osób,

- osiągnięcie wieku emerytalnego – 18 osób,
- nabycie praw emerytalnych lub rentowych – 3 osoby,
- nabycie prawa do świadczenia przedemerytalnego – 4 osoby,
- inne – 50 osób.

Odływ bezrobotnych w trzech kwartałach 2022 r.

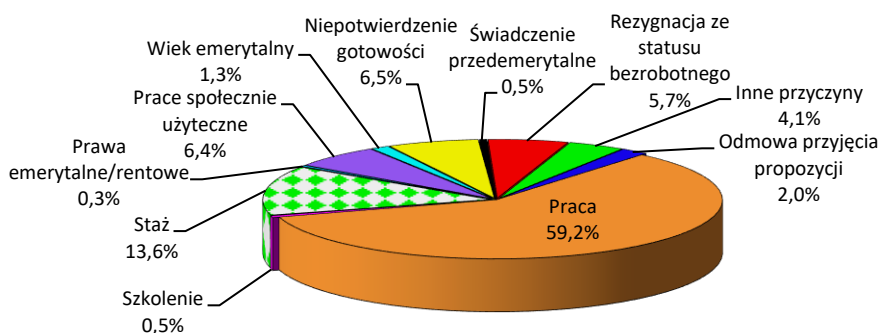


Źródło: Opracowanie własne PUP w Gołdapi na podstawie sprawozdania MRiPS-01.

Od stycznia do września 2022 r. zarejestrowano 589, natomiast wyłączone z ewidencji 612 kobiet, przy czym 362 z nich podjęły zatrudnienie, co stanowiło 61,8% wszystkich podjęć pracy w powiecie. Pozostałych 250 kobiet zostało pozbawionych statusu bezrobotnej z następujących przyczyn:

- rozpoczęcie szkolenia – 3 osoby,
- rozpoczęcie stażu – 83 osoby,
- rozpoczęcie prac społecznie użytecznych – 39 osób,
- odmowa bez uzasadnionej przyczyny przyjęcia propozycji odpowiedniej pracy zarobkowej lub innej formy pomocy – 12 osób,
- niepotwierdzenie gotowości do pracy – 40 osób,
- dobrowolna rezygnacja ze statusu bezrobotnego – 35 osób,
- osiągnięcie wieku emerytalnego – 8 osób,
- nabycie praw emerytalnych lub rentowych – 2 osoby,
- nabycie prawa do świadczenia przedemerytalnego – 3 osoby,
- inne – 25 osób.

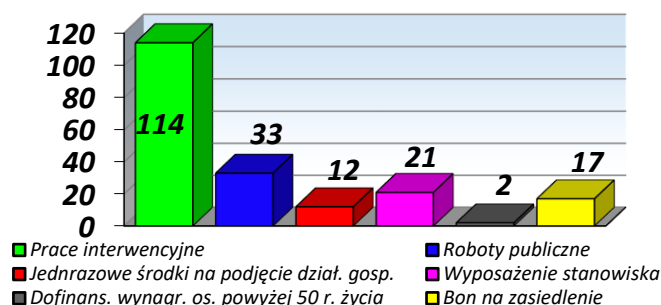
Wyłączenia bezrobotnych kobiet w trzech kwartałach 2022 r.



Źródło: Opracowanie własne PUP w Gołdapi na podstawie sprawozdania MRiPS-01.

Wyłączenia z powodu podjęcia pracy stanowiły 56,2% wszystkich wykreśleń bezrobotnych (586 osób), jakie miały miejsce w 2022 r. Nieco ponad jedną trzecią bezrobotnych (34,0%, tj. 199 osób, w tym 112 kobiet), zatrudniono na stanowiskach subsydiowanych.

Podjęcia pracy subsydiowanej wśród bezrobotnych w trzech kwartałach 2022 r.



Źródło: Opracowanie własne PUP w Gołdapi na podstawie sprawozdania MRIPS-01.

Najliczniejszą grupę stanowili bezrobotni, którzy rozpoczęli prace interwencyjne (57,3%), natomiast najmniej osób skorzystało z dofinansowania wynagrodzenia osoby powyżej 50. roku życia (1,0%).

Zatrudnienie subsydiowane rozpoczęło 112 kobiet, co stanowiło 30,9% wszystkich wykreśleń z powodu podjęcia pracy wśród mieszkanek powiatu, a jednocześnie 56,3% pracy subsydiowanej (79 – prace interwencyjne, 14 – roboty publiczne, 7 – jednorazowe środki na podjęcie działalności gospodarczej, 3 – wyposażenie stanowiska pracy, 7 – bon na zasiedlenie, 2 – dofinansowanie wynagrodzenia osoby powyżej 50. roku życia).

4. WOLNE MIEJSCA PRACY

Od początku 2022 r. pozyskano 849 wolnych miejsc pracy (w tym najwięcej w marcu – 146), tj. o 42więcej w porównaniu do trzech kwartałów 2021 r.

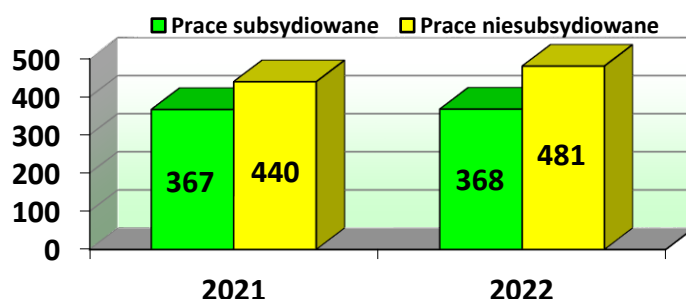
Wolne miejsca pracy zgłoszone w PUP w Gołdapi w 2022 r.

Wyszczególnienie		I kwartał 2022 r.	II kwartał 2022 r.	III kwartał 2022 r.	Razem
Ogółem		313	145	391	849
Zatrudnienie lub inna praca zarobkowa		187	129	354	670
Miejsca aktywizacji zawodowej		126	16	37	179
Z ogółem	Z tego				
	Staż	67	12	33	112
	Prace społecznie użyteczne	59	4	4	67
	Dla niepełnosprawnych	2	2	0	4
	W ramach testu rynku pracy	86	7	205	298
	Pracy subsydiowanej	189	67	112	368
	Z sektora publicznego	126	30	58	214
Pracy sezonowej	93	7	250	350	

Źródło: Sprawozdanie MRIPS-01.

Oferty staży (112) były najliczniejsze ze wszystkich zgłoszonych wolnych miejsc aktywizacji zawodowej (stanowiły one 62,6%). Prawie połowa ofert, które wpłynęły do PUP (368, tj. 43,3%) dotyczyła zatrudnienia subsydiowanego.

**Miejsca pracy subsydiowanej i niesubsydiowanej,
pozyskane w trzech kwartałach 2021 i 2022 r.**



Źródło: Opracowanie własne PUP na podstawie sprawozdania MRiPS-01.

W porównaniu do 2021 roku, udział ofert niesubsydiowanych w ogólnej liczbie wolnych miejsc pracy zwiększył się o 2,1 pkt. proc., natomiast udział ofert subsydiowanych zmniejszył się o tyle samo. Liczba ofert bez wsparcia środkami publicznymi wzrosła o 41 wolnych miejsc pracy, czyli o 9,3 pkt. proc.

4.1 Zatrudnienie cudzoziemców

Od stycznia do końca września 2022 r. przyjęto 77 oświadczeń o zamiarze powierzenia pracy cudzoziemcowi (o 3 mniej w porównaniu do 2021 r.). Przyjęte oświadczenia dotyczyły zatrudnienia obywateli: Białorusi (38), Ukrainy (32), Gruzji (4), Mołdawii (2) oraz Rosji (1). Największa liczba oświadczeń wpłynęła od firmy Iryd Sp. z o.o. (49 oświadczeń), która w 2022 r. zatrudniła 21 osób spoza Polski, w związku z czym znalazła się na pierwszym miejscu pod względem zatrudnienia cudzoziemców na podstawie oświadczenia w 2022 r.

Z zatrudnieniem obcokrajowców wiąże się także sporządzanie informacji starosty na temat zaspokojenia potrzeb kadrowych podmiotu powierzającego wykonanie pracy cudzoziemcowi. Od początku 2022 r. wystawiono 288 takich dokumentów (o 7 mniej niż w 2021 r.), które dotyczyły 288 miejsc pracy (7 mniej, niż przed rokiem). Pracodawcy oferowali zatrudnienie pracownikom produkcji (235 miejsc pracy), spawaczom (50 miejsc), pomocy kuchennej w kuchni orientalnej (2 miejsca pracy) oraz lektorowi języka hiszpańskiego i angielskiego (1 miejsce).

Na mocy ustawy z dnia 12 marca 2022 r. o pomocy obywatelom Ukrainy w związku z konfliktem zbrojnym na terytorium tego państwa, podmiot zatrudniający uchodźców z Ukrainy nie ma obowiązku składania oświadczeń o zamiarze powierzenia pracy cudzoziemcowi, wymagane jest natomiast powiadomienie o tym fakcie (w ciągu 14 dni) właściwego powiatowego urzędu

pracy. Po wybuchu wojny w Ukrainie, do PUP w Gołdapi wpłynęły łącznie 72 powiadomienia o powierzeniu pracy obywatelom Ukrainy (w tym 1 anulowano, 1 wpisano podwójnie – zostało błędnie złożone), których efektem było 70 podjęć pracy przez cudzoziemców z kraju dotkniętego wojną, w tym najwięcej w spółce Iryd Sp. z o.o. (24 osoby).

5. WYDATKI FUNDUSZU PRACY NA PRZECIWDZIAŁANIE BEZROBOCIU

Według stanu na 30.09.2022 r. limit środków Funduszu Pracy na aktywne formy przeciwdziałania bezrobociu, przyznany PUP w Gołdapi, wynosił 4 025 180,32 zł. Część tej kwoty (1 541 157,04 zł, czyli 38,3%) jest przeznaczona na realizację projektów współfinansowanych przez Unię Europejską: 754 976,88 zł w ramach Programu Operacyjnego Wiedza Edukacja Rozwój (POWER) oraz 786 180,16 zł w ramach Regionalnego Programu Operacyjnego Województwa Warmińsko-Mazurskiego (RPOWiM). W porównaniu do limitu z końca września 2021 r., środki przyznane na rok 2022 wyższe o 4,1 pkt. proc. (158 253,12 zł).

W omawianym okresie aktywne formy rozpoczęło 369 bezrobotnych z terenu powiatu gołdapskiego (w tym 237 kobiet, stanowiących 64,2%), czyli o 3,9 pkt. proc. więcej niż w roku 2021 (wzrost o 14 osób).

Liczba osób, które rozpoczęły udział w poszczególnych aktywnych formach przeciwdziałania bezrobociu

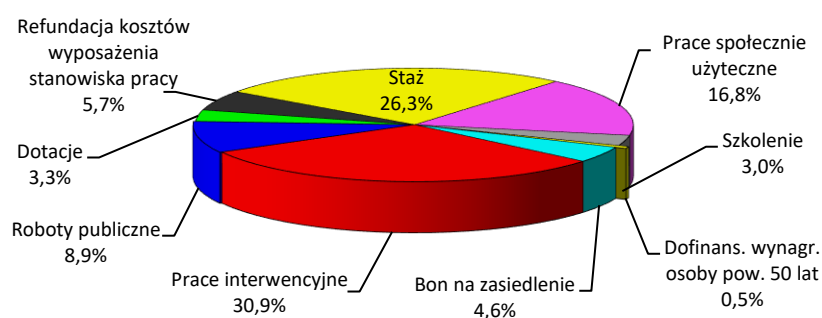
Lp.	Rodzaj aktywnej formy	Liczba osób		Wzrost/ Spadek
		Trzy kwartały 2021 r.	Trzy kwartały 2022 r.	
1	2	3	4	4-3
1.	Prace interwencyjne	93	114	+21
2.	Roboty publiczne	34	33	-1
3.	Jednorazowe środki na podjęcie działalności gospodarczej	12	12	0
4.	Refundacja kosztów wyposażenia/ doposażenia stanowiska pracy	16	21	+5
5.	Bon na zasiedlenie	9	17	+8
6.	Dofinansowanie wynagrodzenia osoby powyżej 50 lat	2	2	0
7.	Szkolenia	10	11	+1
8.	Staż	100	97	-3
9.	Prace społecznie użyteczne	79	62	-17
Ogółem		355	369	+14

Źródło: Sprawozdanie MRiPS-01.

Wzrost ogólnej liczby bezrobotnych objętych wsparciem dotyczył 44,4% aktywnych form. Najbardziej widać to przy bonie na zasiedlenie, który otrzymało

prawie dwukrotnie więcej osób niż w 2021 r. (o 8 bezrobotnych, czyli 88,9 pkt. proc.). Dość duży wzrost zanotowano także wśród osób, które zatrudniono w ramach wyposażenia stanowiska pracy (o 5 zarejestrowanych, tj. 31,3 pkt. proc. więcej, niż przed rokiem), a także prac interwencyjnych (o 21 osób, czyli 22,6 pkt. proc. więcej). Spadek liczby bezrobotnych rozpoczynających aktywne formy dotyczył osób wykonujących prace społecznie użyteczne (o 17, tj. 21,5 pkt. proc.), bezrobotnych odbywających staż (o 3 osoby, tj. 3,0 pkt. proc.), a także zatrudnionych przy robotach publicznych (o 1 osobę, czyli 2,9 pkt. proc.). Identyczna, jak w 2021 r., była liczba osób, które otrzymały dotacje na podjęcie działalności gospodarczej oraz zatrudnionych w ramach dofinansowania wynagrodzenia pracowników w wieku powyżej 50 lat.

Osoby rozpoczynające aktywne formy przeciwdziałania bezrobociu w 2022 r.

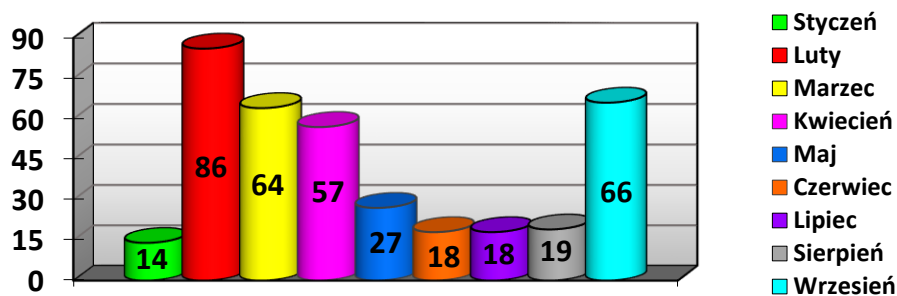


Źródło: Opracowanie własne PUP w Gołdapi na podstawie sprawozdania MRiPS-01.

Najbardziej popularną aktywną formą były prace interwencyjne oraz staż. Pierwszą z nich rozpoczęło 114 osób, tj. 30,9% wszystkich klientów objętych aktywizacją (4,7 pkt. proc. więcej niż 2021 r.), natomiast drugą – 62 osoby, czyli 26,3% (1,9 pkt. proc. mniej, niż 2021 r.). Najmniej klientów urzędu skorzystało z dofinansowania wynagrodzenia bezrobotnego powyżej 50. roku życia – były 2 takie osoby, tj. 0,5% zaktywizowanych (o 0,1 pkt. proc. mniej, niż w minionym roku).

Porównując kolejne miesiące 2022 r. widać, że z największą liczbą bezrobotnych zaktywizowano w lutym – było to 86 osób (23,3% wszystkich klientów objętych aktywizacją), a najniższą okazał się styczeń – 14 osób (3,8% zaktywizowanych). W lutym najliczniejszą grupę zaktywizowanych stanowiły osoby rozpoczynające prace społecznie użyteczne (43 osoby, tj. 50% objętych aktywizacją), natomiast w styczniu – prace interwencyjne, które podjęło 92,9% objętych aktywizacją (13 osób).

Bezrobotni rozpoczynający aktywne formy w kolejnych miesiącach 2022 r.



Źródło: Opracowanie własne PUP w Gołdapi na podstawie sprawozdania MRIPS-01.

5.1 Wydatki na aktywne formy przeciwdziałania bezrobociu

Na koniec września 2022 r., zaangażowanie limitu środków Funduszu Pracy (4 025 180,32 zł), przeznaczonych na aktywne formy przeciwdziałania bezrobociu, wyniosło 3 492 041,98 zł, co stanowiło 86,8% przyznanej kwoty, w tym:

- 1 360 753,66 zł (88,3%) na realizację projektów współfinansowanych z EFS,
- 1 468 957,81 zł (88,2%) na aktywizację w ramach algorytmu,
- 662 330,51 zł (80,9%) na realizację programów finansowanych z rezerwy FP.

Poniższa tabela przedstawia wydatki, zobowiązania oraz zaangażowanie środków Funduszu Pracy, które PUP w Gołdapi przeznaczył na aktywizację bezrobotnych od początku 2022 r. W przypadku programów przeciwdziałania bezrobociu, w kwocie limitu ujęty jest także wkład własny PUP.

Wydatki, zobowiązania i zaangażowanie środków Funduszu Pracy na aktywne formy przeciwdziałania bezrobociu na 30.09.2022 r. (w zł)

L.p.	Formy aktywizacji	Przyznany limit	Wydatki	Zobowiązania i zaangażowanie	Razem	Zaangażowanie limitu (w %)
1	2	3	4	5	6 (4+5)	7
A	ALGORYTM	1 665 544,41	1 002 425,54	466 532,27	1 468 957,81	88,2
1.	Szkolenia	136 876,87	72 332,98	43 079,91	115 412,89	84,3
2.	Prace interwencyjne	517 000,00	314 747,66	197 040,45	511 788,11	98,9
3.	Roboty publiczne	248 995,72	185 154,34	58 459,94	243 614,28	97,8
4.	Staż	325 785,06	231 218,65	86 680,16	317 898,81	97,6
5.	Prace społecznie użyteczne	113 305,00	53 141,90	57 074,10	110 216,00	97,3
6.	Jednoraz. środki na podjęcie dział. gosp.	81 000,00	54 000,00	0,00	54 000,00	66,7
7.	Wyposażenie stanowiska pracy	81 000,00	0,00	0,00	0,00	0,0
8.	Bon na zasiedlenie	36 000,00	36 000,00	0,00	36 000,00	100,0
9.	Dofinansow. wynagr. osoby powyżej 50 lat	21 112,12	10 577,12	10 535,00	21 112,12	100,0
10.	Studia podyplomowe	22 000,00	4 891,57	0,00	4 891,57	22,2
11.	Opieka nad dzieckiem lub osobą zależną	77 013,24	40 361,32	13 662,71	54 024,03	70,2
12.	Badania	240,00	0,00	0,00	0,00	0,0
B	PROGRAMY FINANSOWANE Z REZERWY FUNDUSZU PRACY	818 478,87	347 532,30	314 798,21	662 330,51	80,9

1.	Aktywizacja zawodowa bezrobotnych zamieszkałych na wsi (2021)	246 544,26	245 271,06	1 273,20	246 544,26	100,0
2.	Mam wybór – kurs na przyszłość (pilotaż)	91 440,00	75 261,24	947,32	76 208,56	83,3
3.	Aktywizacja zawodowa bezrobotnych zamieszkałych na wsi (2022)	480 494,61	27 000,00	312 577,69	339 577,69	70,7
C	EUROPEJSKI FUNDUSZ SPOŁECZNY	1 541 157,04	1 274 843,18	85 910,48	1 360 753,66	88,3
1.	POWER 2014-2020 (2021-2022)	754 976,88	724 037,80	21 131,60	745 169,40	98,7
2.	RPOWiM na lata 2014-2020 (2021-2022)	786 180,16	550 805,38	64 778,88	615 584,26	78,3
OGÓŁEM (A+B+C)		4 025 180,32	2 624 801,02	867 240,96	3 492 041,98	86,8

Źródło: Opracowanie własne PUP w Gołdapi.

5.2 Programy przeciwdziałania bezrobociu

W omawianym okresie kontynuowano realizację rozpoczętych w 2021 r. dwóch projektów współfinansowanych ze środków Europejskiego Funduszu Społecznego:

1. „Aktywizacja po 30 (2021-2022)”, realizowanego w ramach RPOWiM 2014-2020, którego celem jest zwiększenie możliwości zatrudnienia osób bezrobotnych w wieku 30 lat i więcej w powiecie gołdapskim. Projekt jest skierowany do 140 osób zarejestrowanych w PUP w Gołdapi jako bezrobotne, jednocześnie należących co najmniej do jednej z grup: osób powyżej 50. roku życia, długotrwale bezrobotnych, kobiet, osób o niskich kwalifikacjach, niepełnosprawnych. W ramach projektu będą realizowane następujące zadania:
 - ✓ poradnictwo zawodowe i/lub pośrednictwo pracy – 140 osób,
 - ✓ staż – 66 osób,
 - ✓ jednorazowe środki na podjęcie działalności gospodarczej – 11 osób,
 - ✓ refundacja kosztów wyposażenia stanowiska pracy – 18 osób,
 - ✓ prace interwencyjne – 45 osób.
 - Całkowity budżet projektu wynosi 1 951 659,67 zł, w tym ze środków EFS pochodzi kwota 1 658 910,72 zł, a realizacja będzie trwała od 1 marca 2021 r. do 31 grudnia 2022 r.
 - Budżet projektu na 2021 r. wynosił 1 165 479,51 zł, w tym ze środków EFS pochodziła kwota 990 657,58 zł.
 - Budżet projektu na 2022 r. to kwota 786 180,16 zł, natomiast do końca września wydatki projektu wyniosły 550 805,38 zł.
 - Głównym rezultatem projektu będzie podjęcie zatrudnienia przez co najmniej 44,3% osób bezrobotnych w wieku 30 lat i więcej. Rezultatem będzie także podjęcie pracy lub działalności na własny rachunek po opuszczeniu programu przez:
 - ✓ 48 osób bezrobotnych,
 - ✓ 7 osób długotrwale bezrobotnych,
 - ✓ 2 osoby z niepełnosprawnościami,
 - ✓ 6 osób w wieku 50 lat i więcej,
 - ✓ 18 osób o niskich kwalifikacjach.

- W ramach środków z EFS, które przeznaczono na podjęcie działalności gospodarczej, utworzonych zostanie 11 miejsc pracy.
 - Do końca września 2022 r. do projektu przystąpiło 138 osób: wszystkie objęto poradnictwem zawodowym, 129 skorzystało z pośrednictwa pracy, 66 osób rozpoczęło staż, 45 – prace interwencyjne, 20 – zatrudniono w ramach refundacji kosztów wyposażenia stanowiska pracy, 6 osób otrzymało dotację na podjęcie działalności gospodarczej.
2. „Aktywizacja osób młodych pozostających bez pracy w powiecie gołdapskim (VI)”, realizowanego w ramach POWER, a kierowanego do 109 osób w wieku 18-29 lat. Celem projektu jest zwiększenie możliwości zatrudnienia osób młodych w wieku 18-29 lat. W ramach ww. projektu realizowane są następujące zadania:
- ✓ poradnictwo zawodowe lub pośrednictwo pracy – 109 osób,
 - ✓ staż – 47 osób,
 - ✓ jednorazowe środki na podjęcie działalności gospodarczej – 15 osób,
 - ✓ refundacja kosztów wyposażenia stanowiska pracy – 4 osoby,
 - ✓ bon na zasiedlenie – 27 osób,
 - ✓ prace interwencyjne – 16 osób.
- Głównymi rezultatami projektu będzie podjęcie zatrudnienia przez 44% osób w najtrudniejszej sytuacji (osoby z niepełnosprawnościami, z niskimi kwalifikacjami, długotrwale bezrobotne), objętych wsparciem w ramach projektu, a także 59,5% pozostałych osób, które nie należą do ww. grupy.
 - Realizacja przypada na okres od 1 stycznia 2021 r. do 31 grudnia 2022 r.
 - Całkowity budżet projektu wynosi 1 379 090,14 zł, natomiast ze środków EFS pochodzi kwota 1 162 297,16 zł.
 - Wydatki projektu w 2021 r. wyniosły 624 113,26 zł, w tym ze środków EFS pochodziła kwota 526 002,65 zł.
 - Budżet projektu na 2022 r. to 754 976,88 zł, natomiast na 30 września wydatki wyniosły 724 037,80 zł.
 - Udział w projekcie rozpoczęło 111 osób: wszystkich objęto poradnictwem zawodowym, 96 osób – pośrednictwem pracy, 47 osób rozpoczęło staż, 15 osobom przyznano środki na podjęcie działalności gospodarczej, 27 osób otrzymało bon na zasiedlenie, 18 rozpoczęło prace interwencyjne, natomiast 4 uczestników podjęło pracę w ramach refundacji kosztów wyposażenia stanowiska.

Jeszcze w 2021 r., w ramach ogłoszonego naboru na realizację projektów pilotażowych pod nazwą „Stabilna praca – silna rodzina”, złożono wnioski o przyznanie środków rezerwy Funduszu Pracy na finansowanie projektu pt.: „Mam wybór – kurs na przyszłość”, który jako jeden z 73 zaakceptowanych przez Ministerstwo Rodziny i Polityki Społecznej, został przyjęty do realizacji. Adresatami projektu pilotażowego jest 20 uczniów szkół ponadpodstawowych, działających na terenie powiatu gołdapskiego. W połowie marca 2022 r. miała

miejsce rekrutacja do projektu. Wpłynęły łącznie 34 formularze zgłoszeniowe: 21 złożyli uczniowie Liceum Ogólnokształcącego w Gołdapi, a 13 – uczniowie Zespołu Szkół Zawodowych w Gołdapi. Wyłoniono 20 uczestników, którzy w kwietniu zarejestrowali się jako poszukujący pracy. W ramach przedsięwzięcia odbyły się rozmowy doradcze oraz warsztaty poznania siebie, mające na celu dokonanie samooceny, ustalenie zainteresowań i kompetencji zawodowych, jak również zdobycie wiedzy na temat zachowań właściwych i oczekiwanych w środowisku pracy. Pięć osób otrzymało zwrot kosztów dojazdu na spotkania z doradcami zawodowymi. Młodzież skorzystała również z 4-tygodniowych, wakacyjnych, płatnych praktyk w wybranych przez siebie zawodach, które zostały zorganizowane u lokalnych pracodawców. Pięciu osobom zwrócono koszty dojazdu na praktykę. Podczas odbywania praktyk uczniowie poznali specyfikę pracy w interesujących ich zawodach i przekonali się, czy zatrudnienie jest zgodne z ich wcześniejszym wyobrażeniem o nim i czy chcieliby wykonywać taką pracę w przyszłości. Każdy z uczestników miał swojego opiekuna zarówno w zakładzie pracy, jak i w urzędzie pracy. Ich rola polegała na wsparciu oraz udzieleniu pomocy we wszystkich sprawach, z którymi zwrócili się do nich uczniowie. Budżet projektu pilotażowego wynosi 91 440,00 zł (całość stanowi rezerwa FP), natomiast realizacja przedsięwzięcia będzie trwała od 1 lutego do 31 października 2022 r. Wydatki poniesione w ramach projektu do końca września wyniosły 75 261,24 zł.

5.3 Rozwiązania dotyczące zapobiegania, przeciwdziałania i zwalczania COVID-19

W związku z pandemią wywołaną koronawirusem SARS-CoV-2, jak również stanem epidemii ogłoszonym na terenie Polski jeszcze w 2020 r., kontynuowane były działania realizowane w ramach tzw. tarczy antykryzysowej, które miały przeciwdziałać negatywnym skutkom gospodarczym, wywołanym pandemią COVID-19. Zadaniem tarczy jest stabilizacja polskiej gospodarki, ochrona zatrudnienia, a także zmniejszenie obciążeń i zachowanie płynności finansowej w firmach.

Limit środków przyznanych na realizację instrumentów dofinansowania na 2022 r. wynosił 50 000,00 zł. Do końca września jeden przedsiębiorca otrzymał dotację na pokrycie bieżących kosztów prowadzenia działalności mikro- i małego przedsiębiorcy w wysokości 5 000,00 zł, która przyznana była na podstawie rozporządzenia Rady Ministrów z dnia 20 grudnia 2021 r., zmieniającego rozporządzenie w sprawie wsparcia uczestników obrotu gospodarczego poszkodowanych wskutek pandemii COVID-19. Dotację mogli otrzymać przedsiębiorcy, których rodzaj przeważającej działalności gospodarczej oznaczono jednym z trzech kodów PKD: 56.30.Z, 93.20.A lub 93.29.Z. W powiecie

gołdapskim zarejestrowana jest niewielka liczba podmiotów spełniających ten warunek, stąd małe zainteresowanie otrzymaniem wsparcia.

5.4 Krajowy Fundusz Szkoleniowy

Krajowy Fundusz Szkoleniowy stanowi wydzieloną część Funduszu Pracy, przeznaczoną na dofinansowanie kształcenia ustawicznego pracodawców oraz pracowników, podejmowanego z inicjatywy lub za zgodą pracodawcy. Celem utworzenia KFS jest zapobieganie utracie zatrudnienia z powodu posiadanych przez osoby pracujące kompetencji nieadekwatnych do wymagań dynamicznie zmieniającej się gospodarki. Zgodnie z priorytetami ustalonymi przez ministra właściwego do spraw pracy, w 2022 r. środki z limitu KFS przeznaczone mogą być na:

1. wsparcie kształcenia ustawicznego osób zatrudnionych w firmach, które z powodu pandemii COVID-19 musiały podjąć działania w celu dostosowania się do zmienionej sytuacji rynkowej,
2. wsparcie kształcenia ustawicznego osób powracających na rynek pracy po przerwie związanej ze sprawowaniem opieki nad dzieckiem,
3. wsparcie kształcenia ustawicznego w zawodach deficytowych, które zostały zidentyfikowane w danym powiecie lub województwie,
4. wsparcie kształcenia ustawicznego osób pracujących – członków rodzin wielodzietnych,
5. wsparcie kształcenia ustawicznego pracowników Centrów Integracji Społecznej, Klubów Integracji Społecznej, Warsztatów Terapii Zajęciowej, Zakładów Aktywności Zawodowej, członków lub pracowników spółdzielni socjalnych oraz pracowników zatrudnionych w podmiotach posiadających status przedsiębiorstwa społecznego wskazanych na liście lub w rejestrze przedsiębiorstw społecznych prowadzonym przez MRiPS,
6. wsparcie kształcenia ustawicznego w związku z zastosowaniem w firmach nowych technologii i narzędzi pracy, w tym także technologii i narzędzi cyfrowych oraz podnoszenie kompetencji cyfrowych,
7. wsparcie kształcenia ustawicznego osób zatrudnionych w branży motoryzacyjnej.

W 2022 r. podpisano 23 umowy, na podstawie których 51 pracowników oraz 4 pracodawców podjęło kształcenie ustawiczne finansowane ze środków KFS, mające formę szkoleń:

1. Operator równiarki klasa I – wszystkie,
2. Programowanie i robotyka w edukacji wczesnoszkolnej,
3. Zintegrowane techniki pracy z blizną,
4. Stawy skroniowo-żuchwowe – diagnostyka i terapia,
5. Neurorozwojowa diagnostyka i rehabilitacja dzieci,
6. Prawo jazdy kat. C,

7. Prawo jazdy kat. C+E,
8. Kwalifikacja wstępna przyśpieszona przewozu rzeczy,
9. Prawo jazdy kat. B,
10. Czas na rybę – szkolenie kulinarne,
11. Podnoszenie umiejętności, praktyki, techniki w gotowaniu, kuchnia regionalna i rosyjska, fast food,
12. Terapia manualna i postępowanie fizjoterapeutyczne u pacjentów po COVID-19,
13. Nowoczesna Kuchnia Polska,
14. Powięź, zintegrowane techniki mięśniowo-powięziowe,
15. Kompleksowa terapia przeciwobrzękowa,
16. Kompleksowa terapia powięzi,
17. Kurs tapingu dla fizjoterapeutów – Kinesiologia taping,
18. Trener zajęć multisensorycznych (uzupełnienie o smykomultisensorykę),
19. Kurs instruktora gimnastyki korekcyjnej,
20. Suche igłowanie,
21. Master Course – praktyczne warsztaty terapii manualnej,
22. Makijaż permanentny ust,
23. Doszkolenie z metody żelowej,
24. Pedicure hybrydowy,
25. Basic Brows – henna pudrowa.

W ramach szkoleń kierowców (poz. 9) 1 osobie sfinansowano badania lekarskie i egzaminy (poz. 9 i 7).

Część przyznanej kwoty (3,7%) przeznaczona będzie na promocję KFS wśród lokalnych pracodawców. Do końca III kwartału 2022 r. zaangażowano 81,0% limitu środków KFS.

**Przyznany limit środków, wydatki oraz stopień wykorzystania limitu środków
Krajowego Funduszu Szkoleniowego w 2022 r. (w zł)**

L.p.	Wyszczególnienie	Przyznany limit środków	Wydatki	Zaangażowanie	Wydatki + zaangażowanie	Wykorzystanie limitu (w %)
KRAJOWY FUNDUSZ SZKOLENIOWY		144 425,80	108 082,23	34 480,00	142 562,23	98,7
1.	Kształcenie ustawiczne	139 082,32	104 591,49	34 480,00	139 071,49	99,9
2.	Promocja KFS	5 343,48	3 490,74	0,00	3 490,74	65,3

Źródło: Opracowanie własne PUP w Gołdapi.

6. **WNIOSKI:**

1. W porównaniu do końca III kwartału 2021 r. liczba zarejestrowanych bezrobotnych wzrosła o 47 osób.
2. W stosunku do 01.01.2002 r. liczba bezrobotnych zmniejszyła się o 4174 osoby.
3. Stopa bezrobocia na 30.09.2022 r wyniosła 8,7% – powiat gołdapski znalazł się za 111 powiatami w kraju oraz za 11 w województwie.
4. Stopa bezrobocia wzrosła o 1,6 pkt. proc. w porównaniu do 2021 r., natomiast spadła o 31,2 pkt. proc. w stosunku do końca 2002 r.
5. Stopa bezrobocia w powiecie gołdapskim przekroczyła 150% stopy bezrobocia notowanej w kraju.
6. Stopa bezrobocia w powiecie gołdapskim wyższa niż stopa notowana województwie (o 0,5 pkt. proc.).
7. W stosunku do 30.09.2021 r. liczba zarejestrowanych kobiet wzrosła o 24 osoby.
8. Spadek udziału kobiet (o 0,8 pkt. proc.) w ogólnej liczbie bezrobotnych w stosunku do września 2021 r.
9. Wzrost liczby mieszkańców wsi zarejestrowanych w PUP – o 19 osób w porównaniu do końca września 2021 r.
10. Odpływ bezrobotnych większy od napływu (o 29 osób).
11. Wśród zamieszkałych na wsi, bezrobotnych do 30 lat oraz w wieku do 25 lat wyłączone z ewidencji mniej osób, niż zarejestrowano.
12. W grupie klientów powyżej 50. roku życia oraz wśród długotrwale bezrobotnych wykreśleń z ewidencji było więcej, niż rejestracji.
13. Wzrost liczby bezrobotnych znajdujących się w szczególnej sytuacji na rynku pracy (o 35 osób) w porównaniu do 30.09.2021 r., w tym wzrost liczby:
 - bezrobotnych do 30. roku życia (o 20 osób),
 - bezrobotnych w wieku powyżej 50 lat (o 11 osób),
 - korzystających ze świadczeń pomocy społecznej (o 6 osób),
 - bezrobotnych posiadających dziecko do 6. roku życia (o 19 osób),
 - bezrobotnych posiadających przynajmniej jedno niepełnosprawne dziecko do 18. roku życia (o 3 osoby),
 - niepełnosprawnych (o 11 osób),a także spadek liczby:
 - bezrobotnych do 25. roku życia (o 3 osoby),
 - długotrwale bezrobotnych (o 11 osób).
14. Spadek liczby:
 - osób bez kwalifikacji zawodowych (o 11 osób),
 - bezrobotnych zwolnionych z przyczyn zakładu pracy (o 5 osób) w porównaniu do końca III kwartału 2021 r.

- 15. Wzrost liczby:**
- osób w okresie do 12 miesięcy od dnia ukończenia nauki (o 13 osób),
 - cudzoziemców (o 6 osób),
 - bezrobotnych bez doświadczenia zawodowego (o 17 osób),
 - kobiet, które nie podjęły zatrudnienia po urodzeniu dziecka (o 15 osób),
 - poprzednio pracujących (o 41 osób),
 - dotychczas niepracujących (o 6 osób)
- w porównaniu do końca września 2021 r.
- 16. Spadek liczby bezrobotnych posiadających prawo do zasiłku (o 1 osobę)**
w porównaniu do września 2021 r.
- 17. Wzrost liczby wolnych miejsc pracy pozyskanych w od stycznia do września 2022 r. (o 42 oferty)** w porównaniu do analogicznego okresu roku ubiegłego.
- 18. Wzrost liczby niesubsydiowanych miejsc pracy, pozyskanych od początku 2022 r. (o 41)** w porównaniu do 30.09.2021 r.
- 19. Wzrost liczby subsydiowanych miejsc pracy, pozyskanych do września 2022 r. (o 1)** w porównaniu do roku ubiegłego.
- 20. Wzrost liczby bezrobotnych, którzy rozpoczęli różnego rodzaju aktywne formy przeciwdziałania bezrobociu (o 14 osób)** w porównaniu do 2021 r.